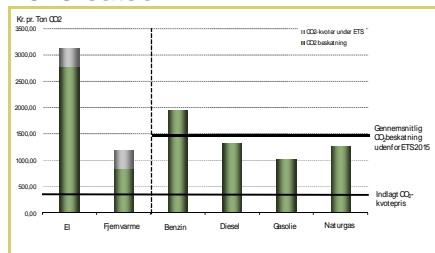


“ Den nuværende afgiftsstruktur blokerer for, at vi kan nå vores klimamålsætninger så billigt som muligt.

FRANS CLEMMESSEN



Figur 1. Nuværende dansk ren 'CO₂-beskatning' af energi med 2015-satser



Kilde: Copenhagen Economics

Energiafgifter blokerer for grøn forandring af energisystem

ANALYSE AF CHEFØKONOM FRANS CLEMMESSEN

De nuværende energiafgifter virker ikke efter hensigten. Tværtimod modarbejder de opfyldelsen af de to af de mest centrale energipolitiske målsætninger, nemlig lavere CO₂-udslip og mindre afhængighed af fossile brændsler. Dansk Energi foreslår en grøn omlægning af energiafgifterne, som både vil gavne miljøet og lavindkomstfamilierne.

Danmark er forpligtiget til at reducere CO₂-emissionen fra boliger, transport og landbrug med 20 pct. i 2020. Samtidig er der et bredt politisk ønske om at blive uafhængig af fossile brændsler. Den nuværende indretning af energiafgifterne hjælper ikke den udvikling på vej.

Det kan betale sig for de grønne ambitioner at fordele afgifterne på en anden måde, uden at det vil koste provenu for den danske statskasse, viser en ny analyse som Copenhagen Economics har udarbejdet.

Det har i tidens løb givet grøn mening at beskatte el. Men udviklingen i energisektoren og indførelsen af det europæiske kvotesystem betyder, at det vil give mening at se de nationale energiafgifter grundigt efter.

Afgifter ude af trit med realiteter

De nationale energiafgifter på el er en mindst en tredjedel højere end afgifterne på olie og gas – på trods af at el er omfattet af EU's CO₂-kvoteregulering. [Se figur 1]

Denne afgiftsstruktur blokerer for, at vi kan nå vores klimamålsætninger så billigt som muligt. En effektiv måde at nå vores nationale CO₂-målsætning for ikke-kvotesektorerne vil være at flytte energiforbruget over i kvotesektorerne, for eksempel ved at erstatte olie og naturgas i den individuelle boligopvarmning med eldrevne varmepumper eller ved at skrive benzinbiler ud med elbiler.

Det er i tråd med Energistyrelsens nylige redegørelse for forsyningssikkerhed. Med 50 procent vedvarende energi i den danske elforsyning i 2020 vil el som brændsel i biler og opvarmning skabe et sikkerhedsnet under energiforsyningen.

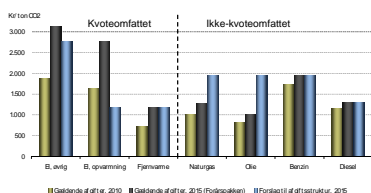
Den omstilling bliver dog bremset af de høje nationale elafgifter. For at kunne nå den ønskede omstilling kræver det en strukturel reform af energibeskatningen.

“ Det vil ikke koste statskassen penge at omlægge afgifterne

FRANS CLEMMESSEN

Figur 2. Gældende afgifter i 2009 og 2015 (Forår 2.0) og forslag til provenuneutral omlægning til mere ens beskatning af CO2 på energi

Gældende 2010, gældende 2015 og forslag til afgiftssatser på energi i 2015, kr. / ton CO2



COPENHAGEN ECONOMICS

Energiafgifter blokerer for grøn forandring af energisystem

El, gas og benzin bør beskattes ens

Det kan af provenumæssige årsager ikke ændres fra den ene dag til den anden. En provenuneutral omlægning af afgifterne kan nås ved at ligestille afgifterne mellem benzin, olie og naturgas – i dag betales der en væsentligt højere afgift pr tons CO2 for benzin end for eksempelvis olie og naturgas.

Ved at harmonisere energiafgifterne for naturgas og olie på 1.900 kr. pr. tons CO2 vil man opnå den nuværende effektive CO2-beskatning af benzin. Det vil give et provenu på 2,5 mia. kr. som kan bruges til dels at sænke el til boligopvarmning til niveauet for fjernvarme, det vil sige 1.200 kr. pr tons CO2 i 2015, dels at aflyse skattereforens planlagte forhøjelser af elafgiften. [Se figur 2]

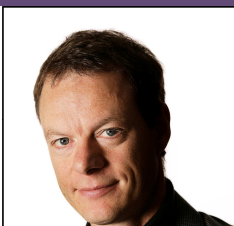
Det vil ikke koste statskassen penge at omlægge afgifterne som foreslået. Omlægningen vil ydermere bidrage til, at vi kan nå vores nationale klimamål for biler, bønder og boliger med færrest omkostninger. Sidst, men ikke mindst vil den øgede anvendelse af el baseret på vedvarende energi i transport og boligsektoren reducere forbruget af olie og naturgas og dermed bidrage til at forbedre forsyningssikkerhed.

REDAKTION

Frans Clemmesen: fcl@danskenergi.dk
Eva Tingkær: eti@danskenergi.dk
Troels Werner Christensen: twc@danskenergi.dk

Dansk Energi
Rosenørns Allé 9
DK-1970 Frederiksberg C
T: +45 35 300 400
www.danskenergi.dk

EnergiAgenda er Dansk Energis analysemedie. EnergiAgenda udkommer løbende med analyse af aktuelle energipolitiske spørgsmål. Distributionen sker per mail. Tilmelding sker på mail tryk@danskenergi.dk.

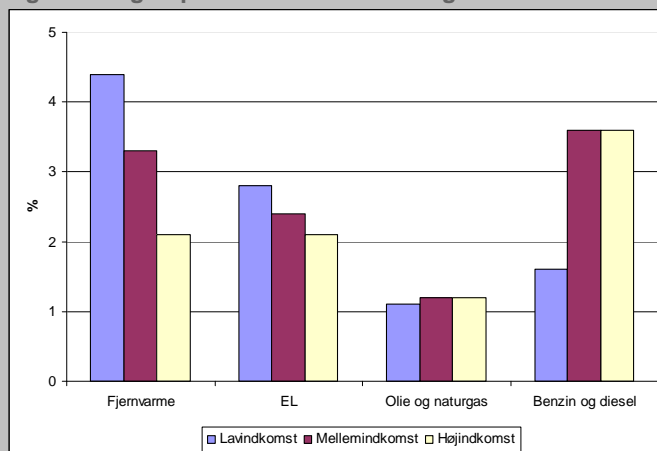


CHEFØKONOM
FRANS CLEMMESSEN
M: 22 75 04 35
fcl@danskenergi.dk

Afgifter rammer skævt

El og fjernvarme vægter væsentligt tungere i lavindkomstfamiliers forbrug end hos højindkomstfamilier. Modsat ligger højindkomstfamiliernes energiforbrug primært på olie og naturgas og benzin til boligopvarmning og transport. De relativt høje nationale energiafgifter på el og fjernvarme, mangler miljømæssig begrundelse og har således også social slagside. Lavere afgifter på el kombineret med højere afgifter på olie og naturgas, vil gavne lavindkomstfamilierne, mens de velstillede skal betale mere i energiafgifter.

Figur 3. Udgiftsposters andel af forbrug



Kilde: Danmarks Statistik og egne beregninger

Note: Lavindkomst: < 300.000 kr.; Mellemindkomst: 300.000–500.000 kr.; Højindkomst: > 500.000 kr.